



Samhandlingsportal mellom aktørene i transportkjeden

27. November 2009

TakeCargo - Fremdrift



2000 - 2005

- **2000: Prosjektstart**
 - Entra data, med støtte fra forskningsrådet
 - Scope; Transportformidling basert på faste transportavtaler og tilfeldige oppdrag
 - Revurdert Scope; Kun faste avtaler etter tilbakemelding fra aktørene.
- **2002: Store dagligvareaktører går inn som aksjonærer**
 - COOP, ICA og Norgesgruppen
 - Focus på exworks / Dagligvarehandelen
- **2000 - 2005: Utviklings og testfase**
 - Coop, ICA + store samlastere er de dominerende aktører
 - TC er aktiv deltager i utvikling av transportXML

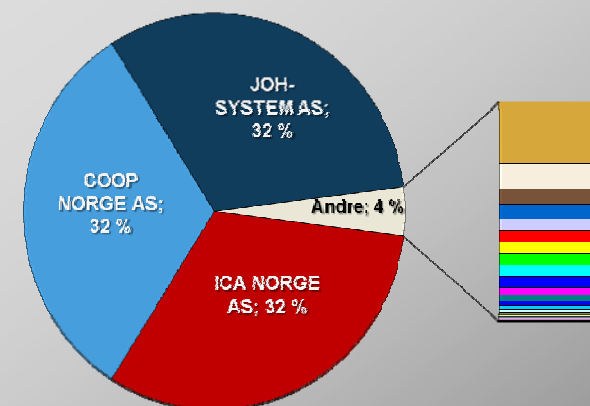
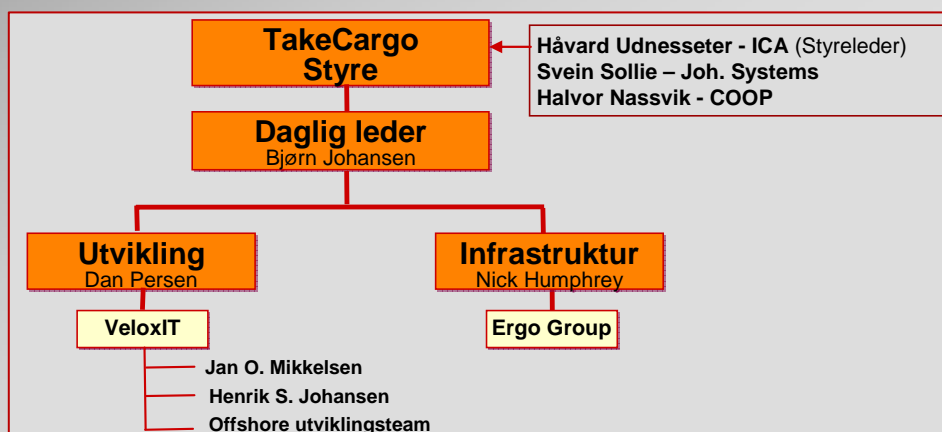
2005 - 2010

- **2005 Utvikling fakturakontroll**
 - Avtalehåndtering og prisberegning
 - Avviks- og kostnadskontroll
- **2006 TakeCargo produksjonssettes**
 - Norsk Lastebærer Pool; første transportkjøper i full produksjon
- **2007 : Utvikling elektroniske fakturaer. (e2b)**
- **2008: COOP og ICA; full drift av inngående transport**
 - COOP, ICA og Norgesgruppen er de største aksjonærene i TakeCargo AS
- **2009: Utvikling av ruteplaner og fraktkalkulasjon**
 - ASKO Norge starter med internt transport (SL) via TakeCargo.

TakeCargo

➤ Organisasjon

- 3,5 årsverk internt (2 FTE)
 - Support, administrasjon, applikasjonsvedlikehold
- Offshore utviklingsteam
 - Variabel allokering (4 -10) avhengig av utviklingsoppgaver



➤ Infrastruktur

- Java (J2EE) applikasjonstjener + Oracle DB
- Drift av server og applikasjon (QA og Produksjon) hos Ergo Group.
- WEB2 / Ajax GUI frontend

Samhandling via TakeCargo

➤ Integrerer alle aktører

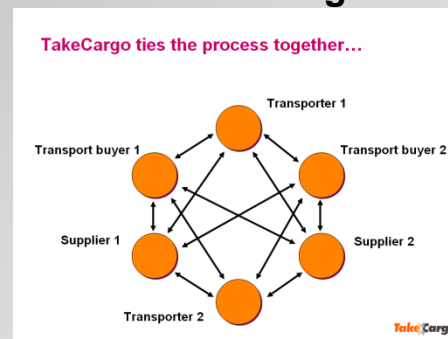
- Alle aktører har all informasjon tilgjengelig umiddelbart endringer oppstår
- Automatiserer alle prosesser
Slutt på mail, faks og telefon.

Bestilling → Lasting → Gjennomføring → Kontroll og Avvikshåndtering → Oppgjør / Fakturering

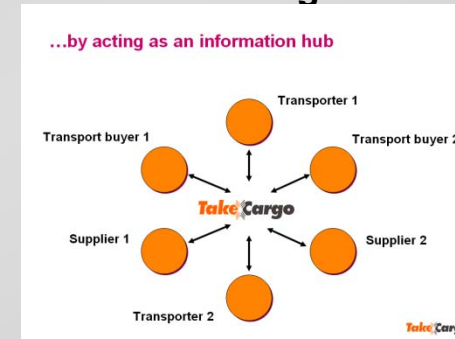
➤ Alle samhandlingspartnere tilgjengelig via ett grensesnitt – slutt på tilpasninger og konverteringer

- Minimal oppstartstid – tilgjengelig for bruk umiddelbart etter innmelding
- Nytteeffekt fra dag en – start samhandling umiddelbart - enkelt å koble opp nye partnere
- Faste rutiner hvor alle har samme oversikt
- Felles styringsdata for både bruker og utøver. Færre diskusjon om mengde og pris
- Kostnadsdeling ved utvikling av nye funksjoner for effektivisering av samhandling
Redusert kostnad for den enkelte

Før TakeCargo

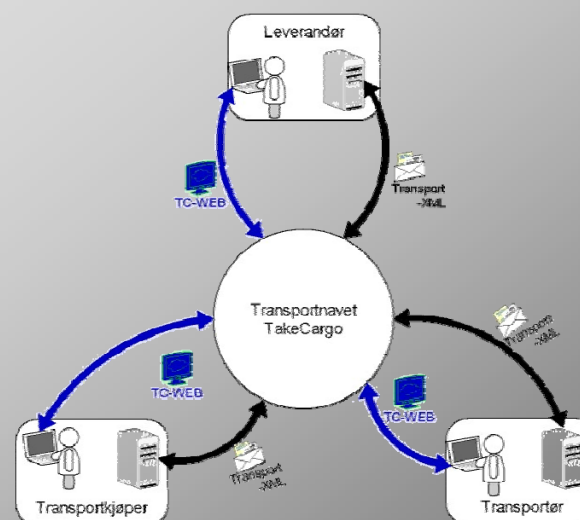


TakeCargo



Samhandling via TakeCargo

- Kan tilpasses alle type organisasjoner
 - Mulighet for full integrasjon med xlm basert meldingsutveksling (FEST / Norstella transportXML standard)
 - WEB grensesnitt tilgjengelig for alle funksjoner
Enkelt i bruk - lav brukerterskel - enkel opplæring
 - Aktøren velger selv graden av meldingsbasert integrasjon – Samme funksjonalitet uavhengig av størrelse
 - Kan tilby full elektronisk integrasjon mot samarbeidspartnere uavhengig av funksjonalitet i egne systemer
- Alltid oppdatert på standarder
TakeCargo er en sentral aktør og aktiv i fora for utvikling og vedlikehold av standarder.
- Underlag for statistikk og beslutningsstøtte
All informasjon er tilgjengelig i TakeCargo
- Aktører / Medlemmer
 - Transportkjøpere (4)
 - Transportører (50)
 - Hentesteder (150)
Vareleverandører / produsenter
+ 3. parts aktører (6)



TakeCargo Modules

Configuration Services

- Message deliveries
- Member / user profiles
- Outsourcing rules
- Pricing rules
- Invoicing rules
- Cost verification rules

TakeCargo Core

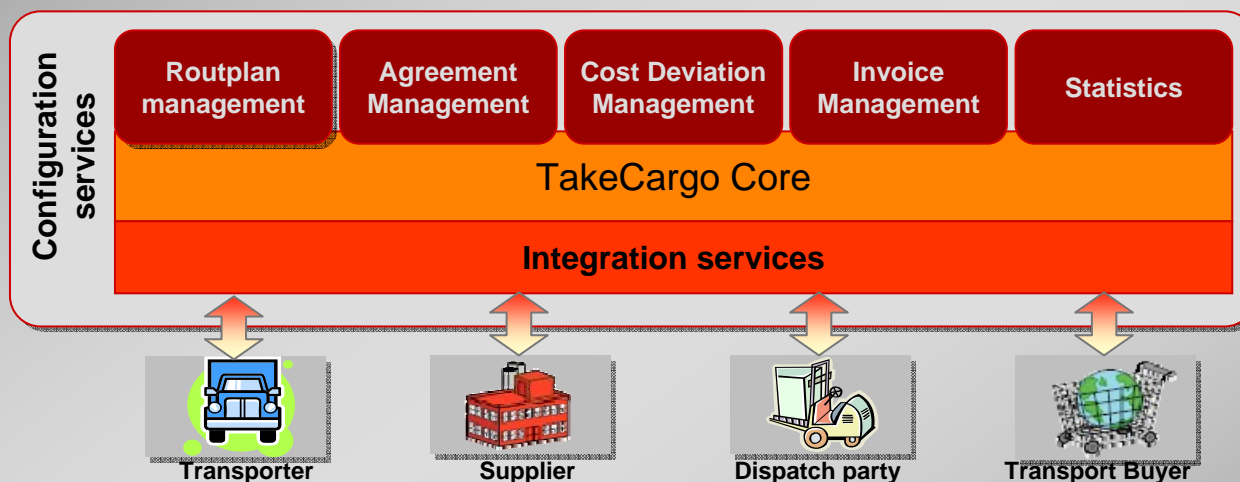
- Transport booking / cancelation
- Transport Instruction
- Transport fulfillment
- Transport documents

Integration Services

- WEB Portal HTTP Interface
- Message broker / Distribution
- Message format verification
- Message delivery interfaces

Route planning / Transport Calc.

- Routeplan maintenance
- Transport equipment conversion factors maintenance
- Freight calculation
- Build Transport Booking from proprietary format



Price/Agreement Management

- Manage Transport Agreements & Price sets
- Manage additional charge items
- Price transport orders based on agreements

Cost Deviation Management

- Price / cost verification (Transporter vs. Buyer)
- Collaborate on deviating prices
- Update transport order with collaborated / agreed prices.

Invoice Management

- Create invoice specifications
- Verify & match transporters invoice
- Approve transporters invoice
- Track invoice status
- Issuing of electronic Invoices
- Automatic Control e-Invoice

Statistics

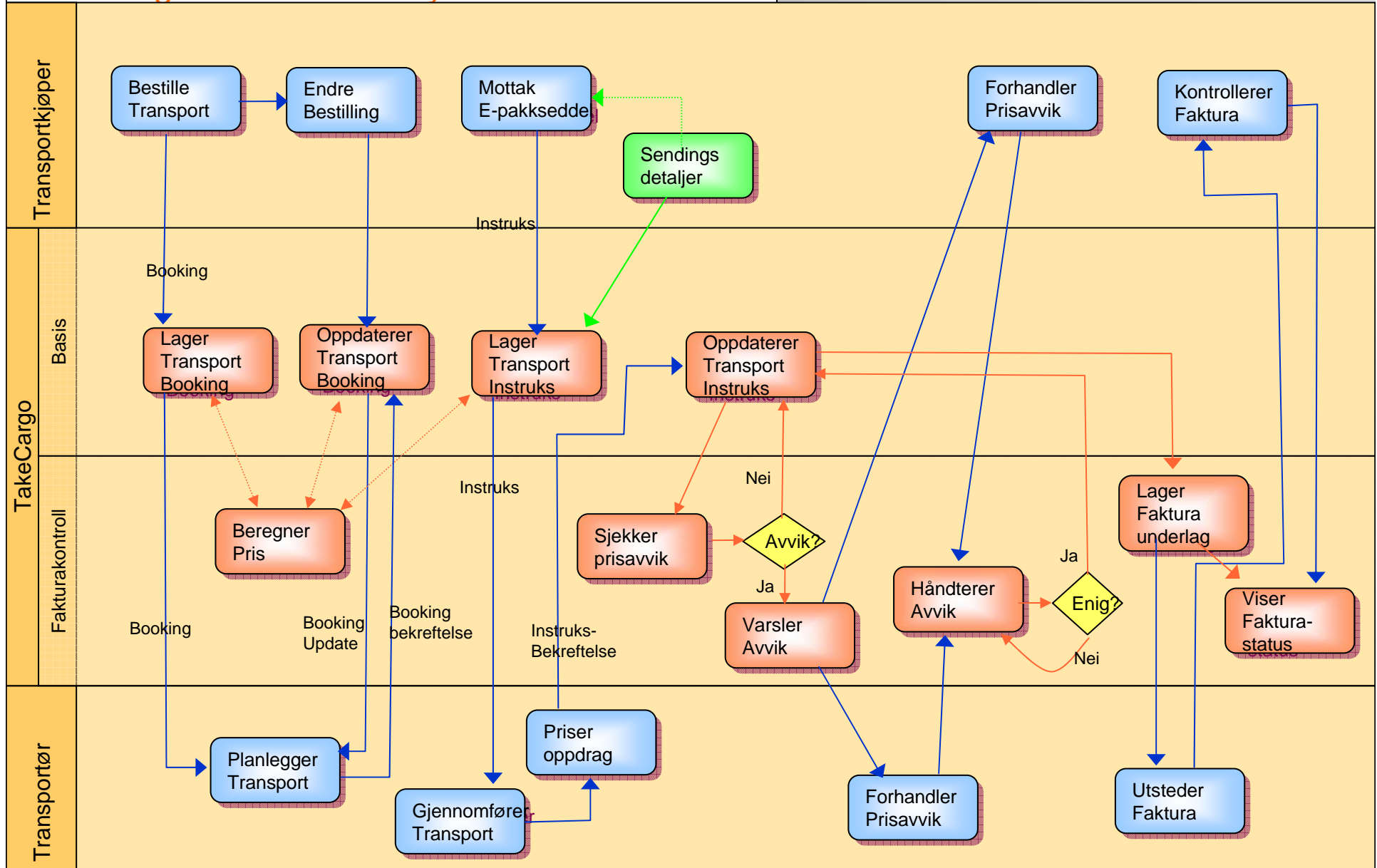
- Cost summaries
- Volume summaries
- Route / Transporter performance
- Quality of Service


Dialog i TakeCargo

COOP og ICA benytter avvikskontroll i TakeCargo før et oppdrag er klart til fakturering. Dette innebærer at følgende funksjoner gjøres via TakeCargo;.

Dialog / Funksjon	Kommentar	EDI	WEB	Kjøper	Transportør	Hentested
Booking	Estimert mengde og pris inkl. oppdatering og kansellering	TrXML	✓	● →		
Bookingbekreftelse	Aksept / Avslag på oppdrag	TrXML	✓	← ●		
Instruks	Faktisk mengde og pris				← ●	
		→ TrXML	✓	● →		
Instruksbekreftelse med priser	Gjennomført mengde og pris	→ TrXML	✓	← ●	●	
Avvikshåndtering	Dersom differanse i pris	○	✓	← →		
Fakturaunderlag	Lages i TakeCargo for alle transportordre, som er ok, dvs; ikke avvik i pris	TrXML	✓	● →		
E-faktura	Basert på fakturaunderlag Evt. kreditnota	e2b	✓	← ●	●	
Fakturakontroll	Aksepter / Avslå faktura	Mail	✓	● →		

TakeCargo – Overordnet flyt



 : Utføres av hentested

TakeCargo fremtid

➤ Planlagt

- **Splitte og sammenslå Transportbestillinger**
- **Direktedialog mellom aktørene** (Basert på "Orange Sider")
- **Rollebasert tilgangskontroll**
 - **Organisasjonsstruktur** (Hva du får se)
 - **Rolle** (Hva du får gjøre)

➤ Utvidelse / forbedring av meldingsstandarder

- **Sporing, status- og hendelsesrapportering**
Uavhengig av teknologisk implementasjon
- **Støtte for intermodal transport**
Flere ledd i transportkjeden
- **Internasjonalt akseptert standard**
- **Enklere / Fleksibel struktur** (transportXml=objektorientert)
- **Enhetlige begrepsdefinisjoner**
- **Aktiv vedlikeholdsorganisasjon**
Tilpasse standard basert på brukserfaringer